



UN PASSO INSIEME

Ci Siamo Tutti

Centro Socio Terapeutico Riabilitativo

Il progetto della costruzione del Centro è stato realizzato dalla Fondazione Un Passo Insieme Onlus, che dal 2006 opera nell'ambito dell'assistenza al disagio sul territorio, in collaborazione con l'Associazione di Volontariato A.V.I.P.H., con il contributo della Regione Piemonte, della Compagnia di S. Paolo e con il supporto di numerosi benefattori.





**Un Passo Insieme Ci Siamo Tutti** è un centro diurno socio terapeutico riabilitativo R.A.F. di tipo B per l'accoglienza al disagio di persone diversamente abili e non che, grazie ad un progetto socio-sanitario individuale, possono avere l'opportunità di sperimentare percorsi che accrescano le loro abilità motorie e cognitive attraverso interventi educativi che si basano principalmente su attività di riabilitazione fisica e neuro-cognitiva.

L'obiettivo primario del centro è promuovere la conoscenza delle abilità personali e percorsi di potenziamento delle stesse attraverso attività riabilitative creando un sistema di rapporti con il territorio e le sue risorse, attivando una rete di servizi che coinvolgano le famiglie, i care-givers, le scuole, le strutture sociali e sanitarie, al fine di promuovere una nuova cultura della disabilità che pone al centro dell'attenzione la qualità della vita nel contesto familiare, sociale ed economico.

Il Piano Educativo Individuale (PEI), realizzato per ogni persona accolta, prevede dei percorsi utili alla persona con disa-



gio, coinvolgendo attivamente la famiglia o il care-giver per una migliore integrazione operativa degli attori ed un raggiungimento della percezione di benessere nella rete sociale.

All'interno del centro vengono promossi percorsi di potenziamento delle abilità residue con l'utilizzo di strumentazione idonea a favorire attività di fisioterapia e riabilitazione. Assieme a queste vengono sviluppati dei laboratori individuali o di gruppo allo scopo di accrescere l'autonomia degli ospiti e la loro socializzazione. L'attività terapeutica deve essere preceduta da una valutazione utile a fornire informazioni sanitarie necessarie ad ottenere, per ciascuna situazione, il punto di partenza per raggiungere i risultati migliori.

In alternativa all'attività riabilitativa il centro offre la possibilità di accoglienza e cura assistenziale giornaliera con la partecipazione alle attività laboratoriali strutturate del centro durante le 8 ore.



*PRESA IN CARICO  
DELLA PERSONA*



## Valutazione del disagio e delle abilità:

- 12 ore per la valutazione del disagio e l'individuazione delle abilità su cui operare così suddivise:

- 6 ore per la somministrazione LPAD (valutatore del potenziale di apprendimento secondo il metodo Feuerstein);
- 4 ore per la valutazione specialistica (neurologica, fisiatrica, psicologica, psichiatrica) in base agli elementi emersi;
- 1 ora di colloquio con la famiglia e gli assistenti.
- 1 ora di colloquio con la persona diversamente abile, la famiglia – assistenti, care givers

L'attività di valutazione:

3 sedute di 4 ore ciascuna, costo 25 € /ora.





**- Definizione del PEI  
(Programma Educativo Individuale):**

Attraverso il PEI si programma il percorso riabilitativo ed educativo della persona la durata, le modalità di attuazione, la presenza nel Centro come l'attività domiciliare in telemedicina attraverso il Virtual Robotic Rehabilitation System (VRRS) sono definiti in ragione del raggiungimento degli obiettivi.

Ove possibile si formano gruppi di lavoro omogenei per abilità (massimo 5 persone) per favorire una miglior socializzazione dell'utente, dei familiari e dei volontari.

Il costo orario delle attività riabilitative previste dal PEI è di 30 €/ora per trattamento singolo, 25 €/ora se all'interno di un gruppo.

Durante le giornate di attività riabilitative proposte è possibile, senza ulteriori costi, rimanere nell'ambito delle strutture della Fondazione: serra pedagogica, serre produttive, spazi



di ricreazione nell'orario di attività del CST (9-17), sostando per un caffè e creando occasioni di incontro e relazione, per effettuare l'attività riabilitativa durante il percorso del Piano Educativo Individuale in tempi che consentano di mantenere attiva l'attenzione e la concentrazione. Se la permanenza è giornaliera, ossia nell'ambito delle 8 ore, con accesso anche all'assistenza come da programma del centro (pasti, attività di animazione e laboratori), vi è un costo aggiuntivo di 30 euro al giorno, che si sommano ai 90 euro previsti dalle attività del PEI.

Il costo di permanenza giornaliera nel CST con la sola attività strutturata di accoglienza e cura socio-assistenziale nell'arco delle 8 ore (animazione, partecipazione ai laboratori, pasti, ricreazione), senza lo svolgimento di un percorso riabilitativo specifico, è di 100 € al giorno.

*ATTIVITA' PER LA  
VALUTAZIONE  
DELLE ABILITÀ*



# Valutazione del potenziale di apprendimento (LPAD)

Nel proporre una valutazione dinamica del potenziale di apprendimento intendiamo fare riferimento alla *Batteria per la valutazione della propensione all'apprendimento* (LPAD) di Reuven Feuerstein.

Questa strumentazione è basata sulla teoria della modificabilità cognitiva strutturale, intesa come la capacità dell'essere umano di modificare la struttura stessa del suo funzionamento cognitivo al fine di adattarsi a nuove situazioni di vita.





### **Obiettivi:**

- evidenziare le operazioni mentali e le funzioni cognitive, esistenti ma non utilizzate o immature e valutare attraverso diverse mediazioni la possibilità di potenziarle.
- conoscere i livelli successivi di complessità, astrazione e efficacia (rapidità, numero di errori, livello di affaticamento) che la persona potrà raggiungere, tenuto conto del suo funzionamento attuale.

## Valutazione specialistica

È effettuata da professionisti: neurologo, psichiatra, neuropsicologo, fisiatra.

In rapporto all'entità e la specificità del carico lesivo sono attivate varie consulenze: per esempio foniatra, oculista, endocrinologo, cardiologo.





## Esami clinici

Presso Un passo Insieme Ci Siamo Tutti è effettuabile una diagnostica strumentale non invasiva con apparecchi idonei ad indagini domiciliari, EcoColor Doppler, EcoColor Doppler Transcranico, Doppler transcranico, NIRS-valutazione con raggio laser della dinamica vascolare tissutale. I segnali forniti dalla strumentazione e la loro successiva elaborazione mirano a valutare la condizione vascolare, le alterazioni fisiopatologiche delle arterie e delle vene, le condizioni emodinamiche basali ed evento correlate, adattamento della perfusione tessutale cerebrale agli stimoli.

Il Centro dispone di Stimolatore Transcranico a corrente diretta a basso voltaggio (tCDS), per operare in modo non invasivo stimolazione corticale nell'ambito di patologia neurodegenerativa, traumatica e depressiva.



# Colloquio con la famiglia e gli assistenti

Il colloquio, con la partecipazione della coordinatrice del Centro, assistente sociale, psicologa, si propone di acquisire le informazioni inerenti al vivere quotidiano dell'utente: modalità di relazione e di socializzazione, facendo emergere le criticità che rappresentano le barriere culturali e strutturali per il raggiungimento del benessere psicofisico.



# Colloquio con l'utente, i familiari – gli assistenti, care givers

Esposizione del PEI, valutazione critica e definizione dei tempi operativi con indicazione delle cadenze per la verifica dell'attività e raggiungimento degli obiettivi.





***ATTIVITA' RIABILITATIVE  
E LABORATORI  
PREVISTI DAL PEI***

Laboratorio di Potenziamento Cognitivo

Attività di Fisioterapia e Riabilitazione in ambito ortopedico

Attività di fisioterapia virtuale

Laboratorio di green economy

Laboratorio di biologia

Laboratorio artistico

Laboratorio musicale



# Laboratorio di Potenziamento Cognitivo

Il Laboratorio di potenziamento cognitivo si propone di utilizzare i materiali che compongono il Programma di Arricchimento Strumentale (PAS), un programma di educazione cognitiva elaborato a partire dagli anni Cinquanta dal prof. Reuven Feuerstein e successivamente utilizzato come strumento per l'accrescimento del potenziale di apprendimento in individui svantaggiati o provenienti da ambienti ad alto rischio.

## Obiettivi:

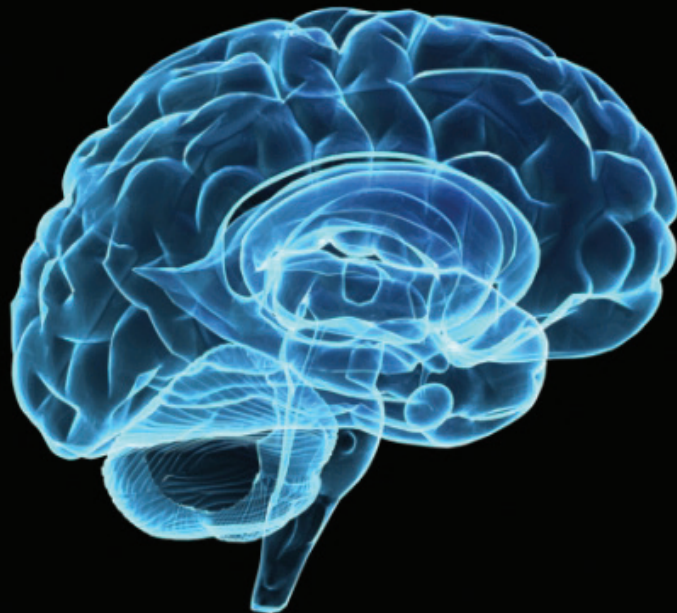
Il PAS si propone di produrre o migliorare la capacità di imparare e quindi:

- corregge le funzioni carenti (errori, disfunzionamenti, difficoltà)
- costruisce corrette abitudini cognitive
- sviluppa concetti, strategie e operazioni mentali
- produce motivazione intrinseca (il piacere di imparare)
- promuove un atteggiamento riflessivo

## Destinatari:

bambini, ragazzi e adulti che:

- presentano deficit percettivi e disabilità di apprendimento
- hanno bisogno di acquisire buone abitudini di lavoro, strategie e capacità di riflettere sul proprio stile di apprendimento, per migliorare la loro organizzazione e per motivarsi allo studio



- desiderano raggiungere livelli di prestazione più elevati
- hanno risultati scolastici scadenti
- sono affetti da deficit congeniti (nella versione PAS Basic)
- hanno esigenze di riabilitazione per ragioni specifiche (traumi, patologie, disturbi della senilità).







# Attività di Fisioterapia e Riabilitazione in ambito ortopedico

Funzioni principali della Fisioterapia sono la RIABILITAZIONE e la PREVENZIONE di patologie legate alla motricità ( muscoli, ossa, legamenti, articolazioni ). L'attività verrà effettuata nella palestra del centro.

## Obiettivi:

- riduzione/annullamento del dolore.
- normalizzazione e recupero funzionale delle strutture neuro-muscolo-scheletriche disfunzionali e sintomatiche ( tendiniti, pubalgie, lombalgie, dorsalgie, cervicalgie, contratture muscolo-tendinee, stiramenti muscolari, artrosi, osteoporosi, blocchi articolari, periartrite scapolo omerale... )



- **riabilitazione funzionale:** integrazione dei risultati ottenuti per il ritorno alla normale vita lavorativa/sportiva di relazione.

- **riabilitazione ortopedica:** si occupa prevalentemente delle menomazioni e disabilità secondarie a patologie di origine traumatica a carico della componente tendino-muscolo-scheletrica o secondarie a intervento chirurgico (artroprotesi ed endoprotesi di anca-ginocchio-spalla, fratture, lesioni legamentose e tendinee, meniscopatie, distorsioni, strappi muscolari...), al fine di garantire un recupero soddisfacente delle performance motorie del paziente stesso.

**Destinatari:**

- per tutti i pazienti che hanno bisogno di curare disturbi fisici funzionali e del dolore legati a patologie dell'apparato muscolo-scheletrico
- traumi o sequele post-chirurgiche
- malattie acute e croniche muscolo-scheletriche, quali: cervicalgie, lombalgie, coxartrosi, periartriti, contratture muscolo-tendinee, osteoporosi, artrosi, artrite...



# Attività di fisioterapia virtuale

Riabilitazione assistita da tecnologia di realtà virtuale rivolta a pazienti con patologie del movimento, deficit cognitivi e disfagia quali possono essere presenti ad esempio in stroke, ictus in vasculopatia cerebrale, trauma cranico, parkinson o parkinsonismi, demenza o sequele chirurgiche che richiedono una terapia riabilitativa articolata nel tempo. La richiesta, cresciuta per l'efficacia degli interventi terapeutici e per il prolungamento dell'aspettativa della vita, necessita una risposta articolata sul territorio che sappia coniugare i costi, la disponibilità di personale specializzato e la permanenza del cittadino nel territorio. La tecnologia può venire in aiuto temperando qualità, efficacia e numero di prestazioni con i costi e la disponibilità di personale dedicato. L'adozione di metodologie, di training e di attività assistite





dalla tecnologia permette di ottenere una razionalizzazione dell'impiego di risorse umane e aumentare l'efficacia del trattamento. L'efficacia riabilitativa motoria del sistema *Virtual Reality Rehabilitation System* – VRRS – è convalidata dalla COCHRANE REVIEW e tecnicamente realizzata generando dal parte del sistema un debole campo magnetico coerente nel cui interno, grazie al posizionamento di piccoli sensori, è possibile riconoscerne in tempo reale la posizione nello spazio e di riprodurre quindi in scenari virtuali i movimenti effettuati dal paziente che deve imitare in tempo reale il movimento corretto pre registrato dal terapeuta. L'interazione dinamica nell'ambito della realtà virtuale consente al soggetto di interagire con gli oggetti scelti in ragione del loro peso, massa e riproporre esercizi che si ispirano alle attività della vita quotidiana in un ambiente familiare. Tutti gli esercizi e i relativi risultati, automaticamente registrati anche all'interno di una memoria USB, oltre al VRRS, possono in ogni momento essere consultati, visionati in un vero e proprio replay con elaborazioni anche sofisticate per un'analisi e valutazi-

one. Il VRRS si propone di effettuare un feedback aumentato in rapporto alla mente con esercizi che consentono di sviluppare la consapevolezza dei movimenti effettuati e la loro qualità. Vuole attivare un meccanismo di apprendimento fisiologico con un aumento delle informazioni specifiche per ottenere un movimento efficace attraverso un'interazione dinamica con gli esercizi personalizzati che saranno creati nell'ambito del sistema. L'attività di riabilitazione virtuale, grazie ad un modulo audio-video conferenza configurato, può essere effettuato in collegamento automatico in canale protetto verso strutture anche a distanza, non esclusa la dislocazione domiciliare territoriale.

#### Obiettivi:

- munirsi di metodologie e verifiche dei risultati conseguiti che siano vantaggiosi nel rapporto terapeutico tra soggetto/personale terapeutico specializzato.
- migliorare il rapporto tra numero di prestazioni, personale coinvolto e costi di gestione favorendo la presenza sul territorio.



- Aumentare l'intensità e la frequenza delle sessioni riabilitative.
- Sviluppare un'interazione dinamica che consenta di effettuare esercizi simulanti le attività tipiche della vita quotidiana.
- Determinare un meccanismo di apprendimento fisiologico che utilizza un aumento delle informazioni sugli esercizi, efficacia-qualità, per una miglior consapevolezza dell'attività e dei risultati riabilitativi.
- Incentivare la motivazione del paziente nel completare e proseguire il trattamento riabilitativo.

#### Destinatari:

- Pazienti con deficit motori da patologia del sistema nervoso centrale: vascolopatia cerebrale, malattie autodegenerative, lesioni del sistema nervoso periferico o sequele post chirurgiche.
- Pazienti con deficit motori da patologia del sistema muscolo-scheletrico dovuti a traumi o sequele post chirurgiche.





## Laboratorio di green economy

Il laboratorio prevede attività in serra a tunnel ed in campo aperto per la coltivazione di ortaggi e l'allevamento di animali da cortile promuovendo il ritorno dell'uomo alla natura con valorizzazione dei vantaggi che essa offre seguendone i ritmi biologici.

La conoscenza e l'operatività implicano un potenziamento delle abilità con riflessi sulla motricità e sulle funzioni cognitive dell'individuo.

Le serre a tunnel si trovano a circa 1,5 Km dal centro, facilmente raggiungibili attraverso un percorso adatto anche alle persone diversamente abili.





### **Obiettivi:**

- il laboratorio utilizza le motivazioni che nascono dal rapporto con l'ambiente ed i cicli naturali produttivi per stimolare le potenzialità globali dell'individuo come singola persona e come componente interattivo nel gruppo.
- consente il recupero di abilità motoria anche fine, abilità cognitiva, orientamento tempo spaziale, memoria sia recente che operativa oltre ad offrire lo spunto ad informazione e discussione sugli stili e qualità di vita.

### **Destinatari:**

Persone diversamente abili, possibilmente in gruppo lavorativo, con la presenza di esperti e con il supporto di animatori - volontari formati.

Si prevede la consulenza di figure professionali quali l'agronomo, specialista in scienze motorie, terapia occupazionale e veterinario.

# Laboratorio di biologia

Il laboratorio prevede la possibilità di affrontare la tematica dell'ecoambiente, il suo significato per la presenza della vita, la conoscenza della flora ed il valore biologico della diversità attraverso incontri frontali di spiegazione degli elementi biologici (cellula, genotipo, fenotipo...), esercitazioni pratiche su piante, sementi, talee e introduzione ai contenuti valoriali attualmente al centro dell'attenzione della comunità.

Il laboratorio verrà effettuato all'interno della serra pedagogica contigua al centro.

## Obiettivi:

- facilitare l'interazione con i singoli soggetti che partecipano alle attività attraverso la capacità di cogliere i valori percepiti dall'ambiente.



- favorire lo sviluppo delle capacità e dell'integrazione sociale con l'abbattimento soprattutto delle barriere psicologiche .
- accrescere la conoscenza di sé, come unità "fisica" e come unità "di valori", promuovendo l'autostima attraverso un processo empatico con l'animatore, i volontari, il gruppo stesso e la natura.

#### **Destinatari:**

Persone normodotate e diversamente abili favorendo il coinvolgimento degli Istituti Scolastici per percorsi didattici sia in ambiente naturale che in serra didattica con tavole rotonde ed attività pratica su bancali idonei.







## Laboratorio artistico

Il laboratorio ha lo scopo di proporre ambienti diversificati che sappiano stimolare la creatività e l'espressione artistica col disegno, la scultura, la sceneggiatura e la pubblicità, promuovendo la trasformazione dell'attività creativa in abilità cognitive, motorie e socializzanti valorizzandone l'aspetto ludico.

Fondamentale è la discussione della traduzione dello stimolo, la scelta operativa, la suddivisione dei compiti, la critica e la descrizione come proposizione dell'opera.



### Obiettivi:

- favorire lo sviluppo delle capacità e dell'integrazione sociale
- accrescere la conoscenza di sé, promuovendo l'autostima attraverso un processo empatico con l'esperto artistico, l'animatore ed i volontari
- facilitare l'interazione con i singoli soggetti che partecipano alle attività attraverso la capacità di cogliere il percepito e di rappresentarlo riproponendo anche lo stesso corpo come strumento.
- saper esprimere con l'arte la propria creatività e le proprie emozioni in funzione degli eventi della vita in cui ogni soggetto si trova ad agire e si realizza.

## Destinatari:

Persone diversamente abili e normodotate.

Nell'ambito della disabilità il tempo e le modalità dell'assistenza e dell'operatività prevedono una programmazione ed un supporto adatti alla gravità dell'handicap.

L'attività sarà supportata da animatori e volontari con figure professionali e consulenti, esperti in arte (pittura, scultura, scenografia).



# Laboratorio musicale

Il laboratorio si prefigge di sviluppare la capacità di ascolto e la produzione di messaggi per rendere possibile la percezione, la discriminazione e l'interpretazione di elementi sonori. Il suono, fenomeno fisico legato alla presenza della materia, è alla base delle espressioni vocali, elemento caratterizzante l'uomo nella complessità della comunicazione verbale. Le attività recitative, oltre a favorire l'attribuzione di significati a segnali sonori, stimolano una riproduzione attraverso l'utilizzo della voce favorendo la creatività e la motricità della persona.

Il laboratorio verrà effettuato nella sala di registrazione che si trova all'interno del centro.







### **Obiettivi:**

- favorire lo sviluppo delle capacità e dell'integrazione sociale
- accrescere la conoscenza di sé, promuovendo l'autostima attraverso un processo empatico con il musicista terapeuta, l'animatore ed i volontari.
- saper cogliere la versatilità dell'espressione musicale quale momento creativo della persona in funzione degli eventi di vita e degli aspetti naturali in cui ogni soggetto si trova ad agire.

### **Destinatari:**

Soggetti diversamente abili e normodotati

Nell'ambito della disabilità il tempo e le modalità dell'assistenza e dell'operatività prevedono una programmazione ed un supporto adatti alla gravità dell'handicap. L'attività è supportata da animatori e volontari con figure professionali e consulenti, esperti musicali con training in musicoterapia, figure professionali nell'ambito delle neuroscienze.



Fondazione  
**UN PASSO INSIEME**

## INFORMAZIONI

**UN PASSO INSIEME** Ci Siamo Tutti  
Via Alpignano 123/B, Val della Torre  
- frazione Brione- (TO)

tel. 011 9689212

mob. 338 9109183 / 340 6909437

sito: [www.unpassoinsieme.it](http://www.unpassoinsieme.it)

mail: [fondazione@unpassoinsieme.it](mailto:fondazione@unpassoinsieme.it)

[segreteria.cst@unpassoinsieme.it](mailto:segreteria.cst@unpassoinsieme.it)

**Orario di apertura del Centro:**  
dal lunedì al venerdì dalle 9 alle 17



